

A KATASZTRÓFAVÉDELMI MŰVELETEK TERVEZÉSE ÉS SZERVEZÉSE

Dr. Muhoray Árpád ny. pv. vezérőrnagy,
óraadó egyetemi docens

NKE Katasztrófavédelmi Intézet
Katasztrófavédelmi Műveleti Tanszék

Az előadás tartalma

- Bevezetés, a Katasztrófák károsító hatása, katasztrófavédelem kialakítása, rendeltetése, feladatai.
- A veszélyhelyzetek kezelése, katasztrófavédelmi beavatkozások, azaz a katasztrófavédelmi műveleti tevékenység rendje, tervezési feladatai.
- A beavatkozások eredményességét elősegítő prognózisok készítése, kiértékelése, a műveletek elemzése



A katasztrófák okozta károk

Az ENSZ Nemzetközi Katasztrófa Csökkentési Titkársága (UNISDR) 2015. évi Általános Katasztrófabecslési Jelentése alapján:

- 2005-2014 éveket átlagolva évente **250-300 Mrd dollár** veszteség éri a világ gazdaságát a bekövetkező természeti katasztrófák, cunamik, ciklonok, árvizek miatt.
- Előrejelzés: növekedés várható, évi **314 Mrd lesz a** veszteség várható.
- A jelentés Magyarországra ugyanezen számítási módszerrel évente **1,687 Mrd dollár** kárértéket határoz meg, ez **2,34 %-a** az éves költségvetésnek
- A Földön 2000-2016 között 1,3 millió áldozat volt, a teljes lakosság 47%-át érintették a hatások.
- 1998-2001 tiszai árvizek utáni helyreállítás: 120 Mrd Ft volt

**Kell-e tenni valamit ezek ellen, a károsító hatások enyhítésére?
Szükséges-e a hatékony megelőzés?**



A katasztrófák jellemző következményei

- élet elvesztése;
- sérülések;
- veszteségek és sérülések a vagyontárgyakban;
- veszteségek és sérülések a gazdaságnak;
- zavarok a termelésben;
- zavarok az életvitelben;
- megélhetési nehézségek;
- zavarok az alapvető és nélkülözhetetlen szolgáltatásokban;
- veszteségek az országos infrastruktúrákban és kormányzati rendszerekben;
- szociológiai és pszichológiai utóhatások.



Tervezéshez hasznos figyelembe venni:

- gyakoriság;
- nagyság;
- a katasztrófa ereje
- jelleg;
- helyszín;
- a kifejlődés dinamikája



Mi a katasztrófa és miért van szükség a katasztrófavédelemre?

AZ évezredes terminológiában – *nagy baj, szerencsétlenség*

Minden baj katasztrófa? Nem, de kezelendők az események (tűzoltás, műszaki mentés, I, II.fokozat)

A Kat. törvény szerint:

a **veszélyhelyzet kihirdetésére alkalmas, illetve e helyzet kihirdetését el nem érő** állapot vagy helyzet, amely emberek életét, egészségét, anyagi értékeiket, alapvető ellátását, a természeti környezetet, értékeket veszélyeztet, károsítja.

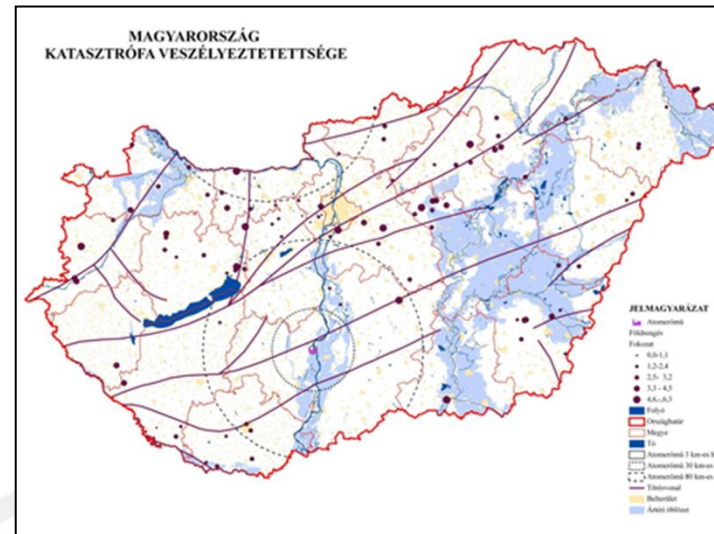
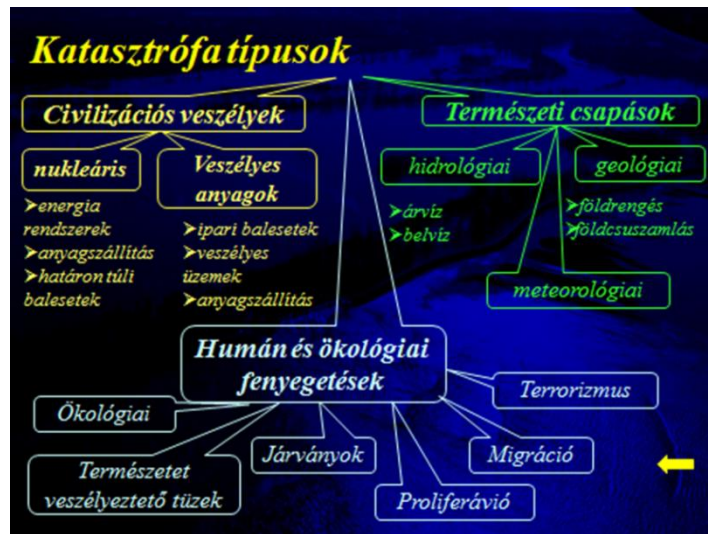
A megelőzéshez, elhárításhoz

különleges körülmények között különleges erőfeszítések kellenek.

NEMZETI
KÖZSZOLGÁLATI
EGYETEM
A HAZA SZOLGÁLATÁBAN

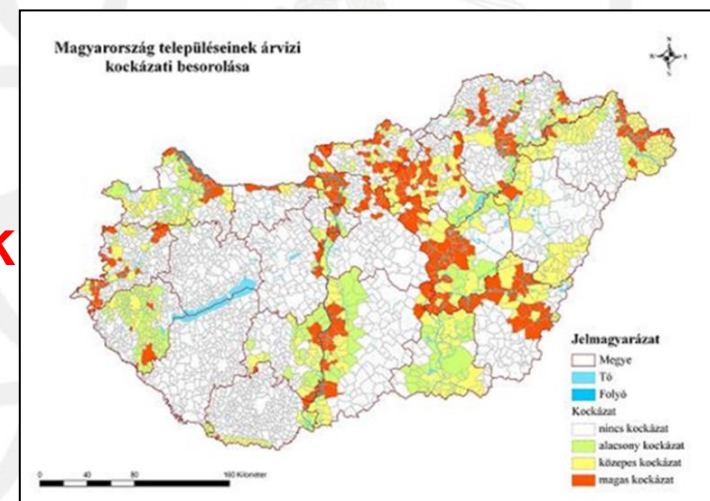


A katasztrófák, veszélyeztető tényezők típusai



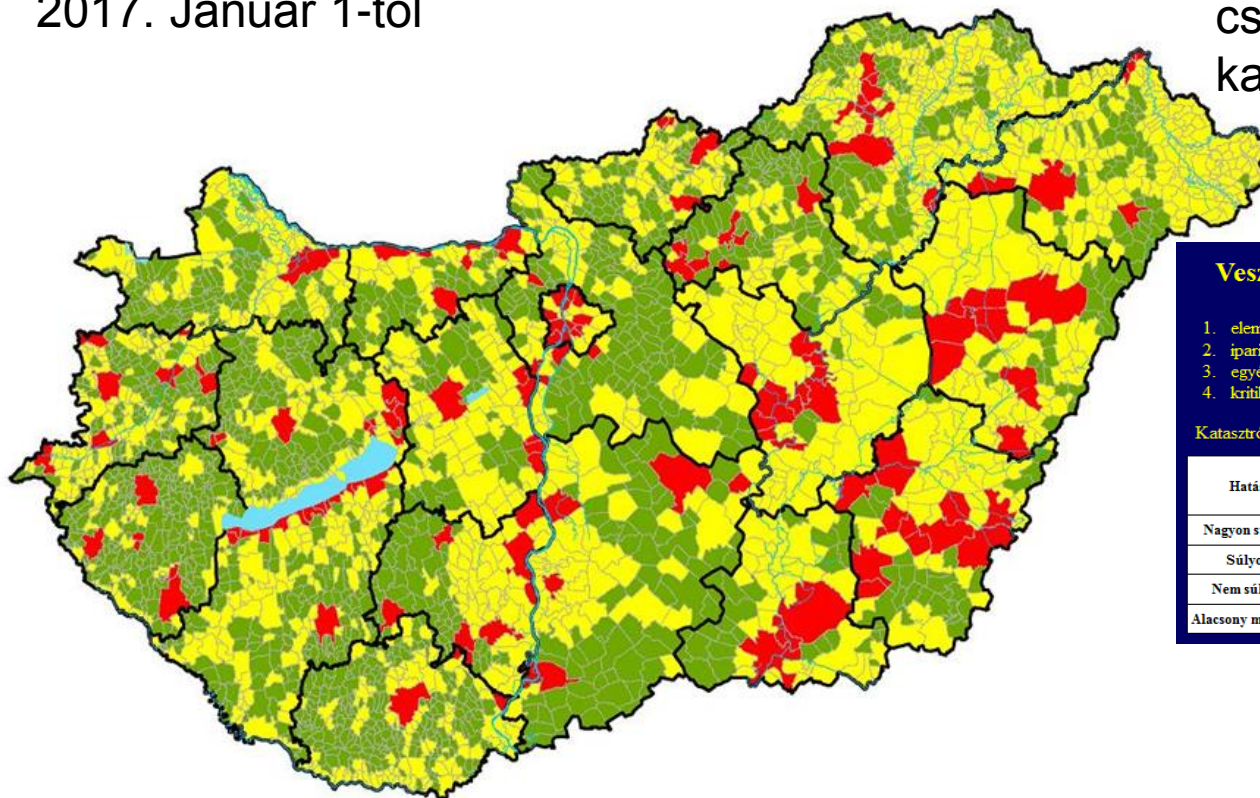
ár és belvíz, valamint villámárvíz
 rendkívüli időjárás
 földrengés
 erdőtűz
 iparbiztonsági kockázat
 -kritikus IT veszélyeztetése
 -veszélyes ipari üzemek,
 -veszélyes áru szállítás,
 -nukleáris veszélyeztetettség,
 társadalmi kockázatok
 menekültügy, migráció,
 -demográfiai változások,
 -klímaváltozás

= KIHÍVÁSOK



A települések katasztrófavédelmi besorolása

2017. Január 1-től



- Kitettség
- Sebezhetőség
- Megelőzésre, károk csökkentésére irányuló kapacitás hiánya

Veszélyeztető hatások figyelembevétele

1. elemi csapások, természeti eredetű veszélyek;
2. ipari szerencsétlenség, civilizációs eredetű veszélyek;
3. egyéb eredetű veszélyek;
4. kritikus infrastruktúrákkal kapcsolatos kockázatok.

Katasztrófavédelmi osztályok meghatározása kockázati mátrix útján.

Hatás	Bekövetkezési gyakoriság			
	Ritka	Nem gyakori	Gyakori	Nagyon gyakori
Nagyon súlyos	II. osztály	II. osztály	I. osztály	I. osztály
Súlyos	III. osztály	II. osztály	II. osztály	I. osztály
Nem súlyos	III. osztály	III. osztály	II. osztály	II. osztály
Alacsony mértékű	III. osztály	III. osztály	III. osztály	III. osztály

I.	178
II.	1.325
III.	1.664

Katasztrófavédelem:

- a különböző katasztrófák elleni védekezésben azon **tervezési, szervezési, összehangolási, végrehajtási, irányítási, létesítési, működtetési, tájékoztatási, riasztási, adatközlési és ellenőrzési** tevékenységek összessége, amelyek
- a katasztrófa kialakulásának megelőzését,
- közvetlen veszélyek elhárítását,
- az előidéző okok megszüntetését,
- a károsító hatásuk csökkentését,
- a lakosság élet- és anyagi javainak védelmét,
- az alapvető életfeltételek biztosítását, valamint
- a mentés végrehajtását, továbbá a helyreállítás feltételeinek megteremtését szolgálják.

*Tevékenység
logikai rendje*

*Tevékenység
célja*



A Közigazgatásban a katasztrófavédelem:

- Szervezet
- Feladat
- Intézkedési rendszer

Alaptörvény, alkotmányos jogok védelme

ALAPTÖRVÉNY

Szabadság és Felelősség II. cikk

- ...Magyarország területén minden embernek **veleszületett**
- **joga van az élethez és az alapvető emberi méltósághoz...**
- • **XXI. Cikk (1)**
- Magyarország elismeri és érvényesíti mindenki jogát az
- **egészséges környezethez.**

A veszélyhelyzet 53. cikk (1)

- A Kormány az élet- és vagyonbiztonságot veszélyeztető
- elemi csapás vagy ipari szerencsétlenség esetén, valamint
- ezek következményeinek az elhárítása érdekében
- **veszélyhelyzetet** hirdet ki, és sarkalatos törvényben
- meghatározott rendkívüli intézkedéseket vezethet be.

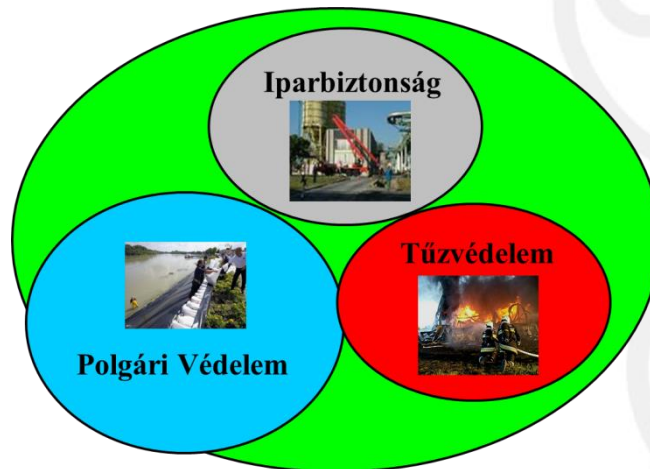
Alaptörvény I. cikk (1) bekezdés

- **Az alapvető jogok tiszteletben tartása az állam első rendű kötelezettsége**



A Katasztrófavédelem a Nemzeti Biztonsági Stratégiában

- A katasztrófavédelem hazánk biztonsági rendszerének része.
- A III. fejezetében a hazánkat érintő **biztonsági fenyegetések, kihívások** között meghatározó helyen jelöli a **természeti és ipari katasztrófákat...**
- Az élet és vagyonvédelem érdekében különös figyelmet kell fordítani a hivatásos katasztrófavédelem, a katasztrófavédelemben érintett egyéb szervek, továbbá az érintett területek lakosságának, valamint ipari létesítményeinek **felkészítésére.**



A katasztrófavédelem létrehozásának **indokoltsága!**

A katasztrófavédelem célja alaprendeltetésének megvalósítása érdekében:

Célok:

- megelőzés
- elhárítás
- következmények enyhítése
- értesítés, riasztás, felkészítés
- azonosítás
- kockázatelemzés, értékelés
- információ szolgáltatása
- hatósági döntés kialakítása
- arányosság biztosítása
az intézkedések és a veszélyeztetés között

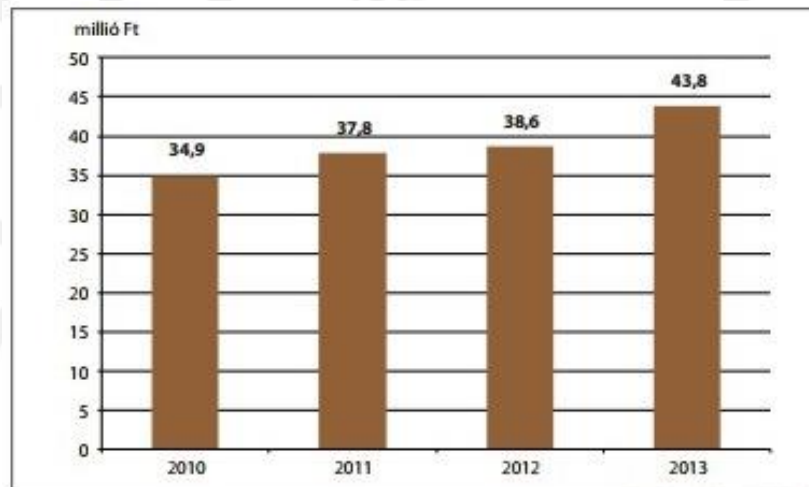
Pillérek: magyar állam
az állampolgárok
katasztrófavédelmi szervezet

Új feladatok:

- a hulladékszállítás ideiglenes és szükségellátásának szervezése,
- a vízügyi és vízminőségi hatósági és szakhatósági feladatok,
- 2016-tól a kéményseprés

Ezer lakosra jutó, éves,
közrendre, polgári védelemre,
tűz- és katasztrófavédelemre
fordított kormányzati kiadások

Forrás: Jó Állam Jelentés 2016



Forrás: KSH, COFOG

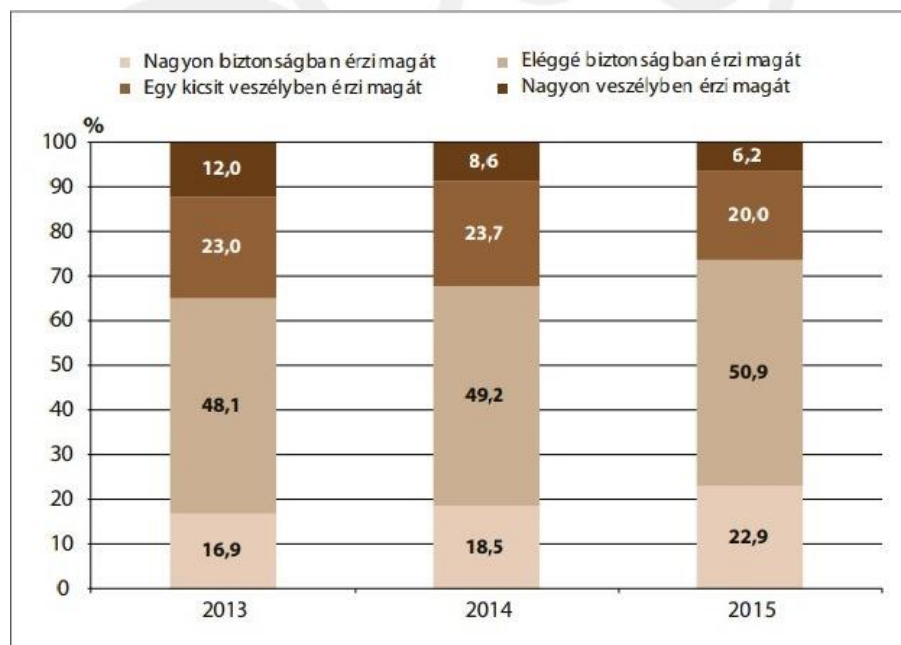
A katasztrófavédelem nemzeti ügy

- A védekezés egységes irányítása állami feladat.
- Minden állampolgárnak, illetve személynek
- joga van arra, hogy
- -megismerje a környezetében lévő katasztrófaveszélyt,
- -elsajátítsa az irányadó védekezési szabályokat, továbbá
- - joga és kötelessége, hogy közreműködjön a katasztrófavédelemben.

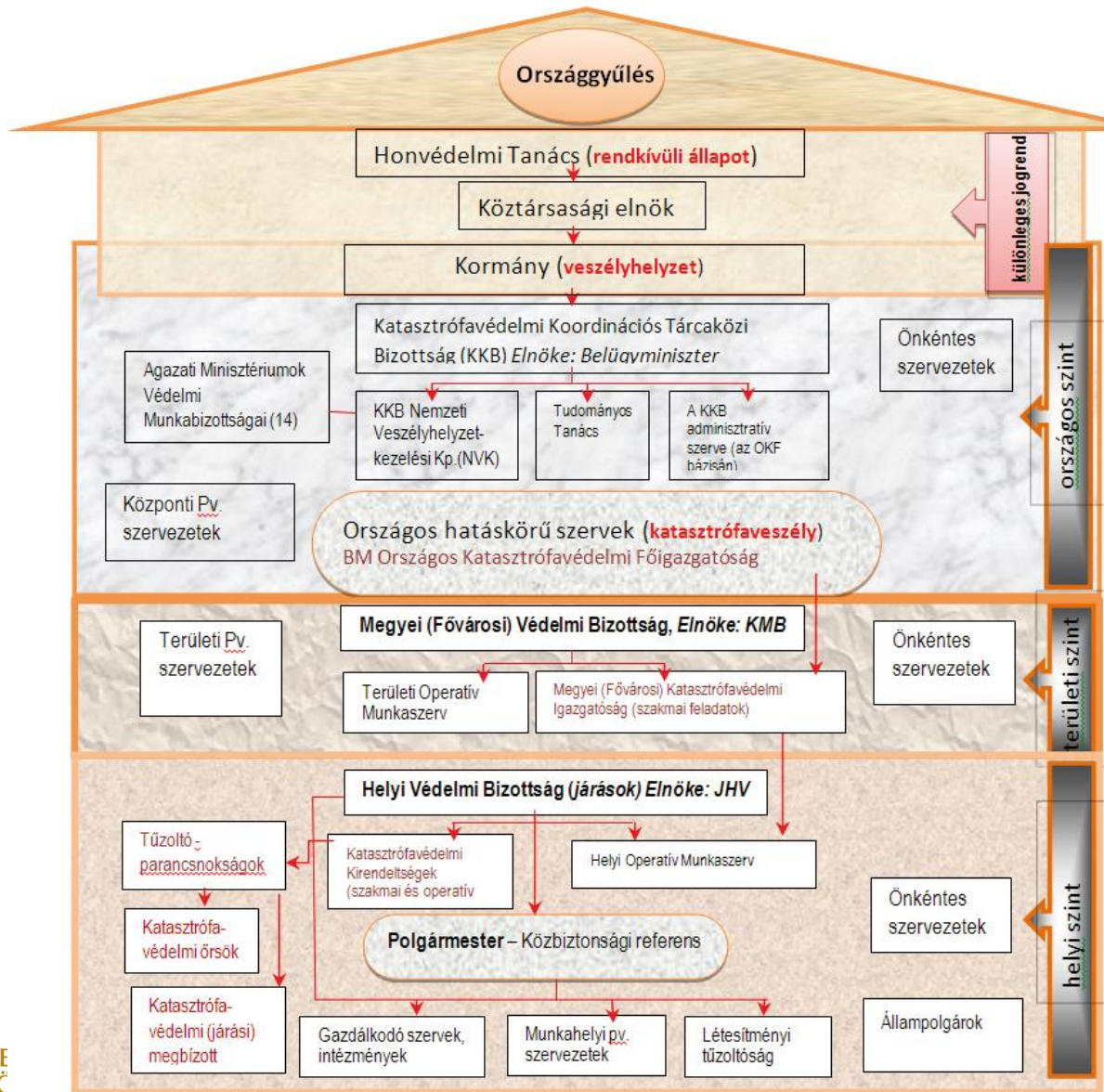
A lakosság **biztonságérzete** közterületen, lakókörzetében:

Forrás: Jó Állam Jelentés 2016

JÓ Állam Jelentés: a nemzeti teljesítményértékelés szemlélete, a kormányzati teljesítmény átfogó mérése. 6 hatásterületet vizsgál.

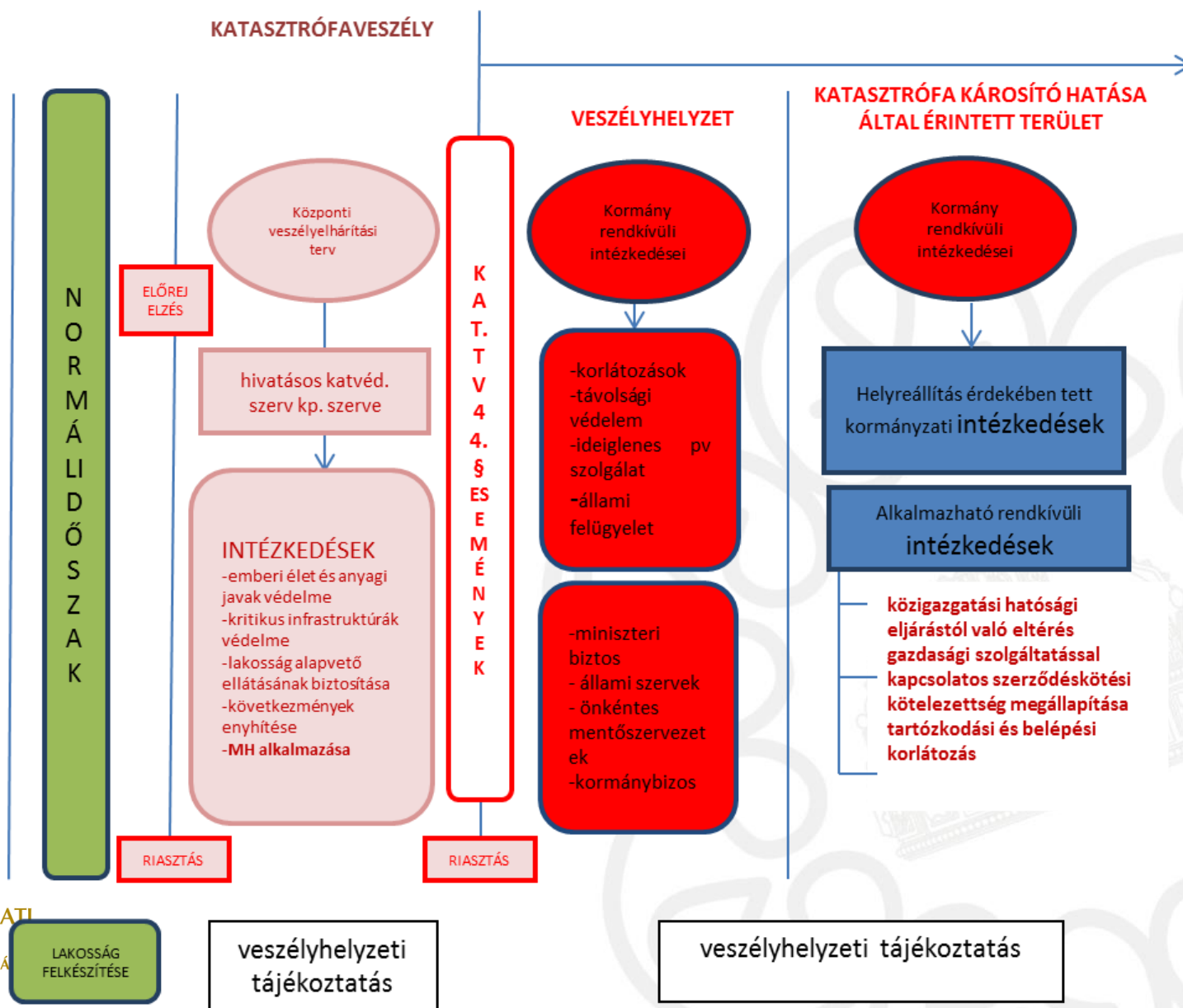


A katasztrófavédelem irányítása



A nemzeti védekezés időszakai

KÜLÖNLEGES JOGREND



A hivatásos katasztrófavédelmi szervek feladata, felépítése

-a lakosság élet- és vagyonbiztonságának **védelme**
-a katasztrófák hatósági eszközökkel történő **megelőzése**
-a polgári veszélyhelyzetekben a **mentés végrehajtása**,
-a védekezés **megszervezése és irányítása**,
-a káros következmények **felszámolása**,
-a helyreállítás-újraépítés **megvalósítása**

• BM OKF

Központi szint

Katasztrófavédelmi Igazgatóság

Területi szint

Katasztrófavédelmi Kirendeltség

Helyi szint

Hivatásos Tűzoltó Parancsnokság

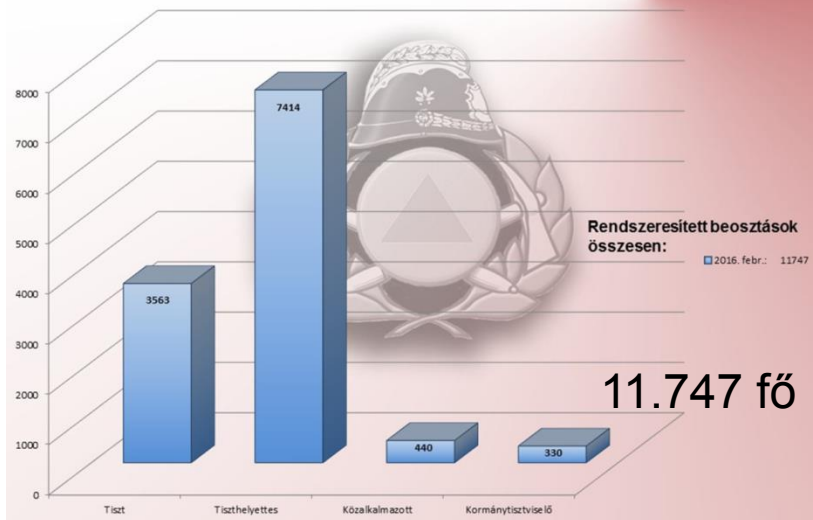
Katasztrófavédelmi Örs

Katasztrófavédelmi megbízott

Önkéntes és köteles polgári védelmi szervezetek

Szervezeti elemek, létszámok

RENDSZERESÍTETT BEOSZTÁSOK



Katasztrófavédelemben részt vesz: naponta 2000 tűzoltó

Önkormányzati tűzoltóság: **60 db**, 1800 fő

Létesítményi tűzoltóság: **66 db/13 főállású**

Önkéntes tűzoltó egyesület: **602/46 db** – 18.059 fő/ 1161 fő

HUNOR, HUSZÁR mentőcsapatok,

Megyei, járási, települési mentőcsapatok,

Köteles polgári védelmi szervezetek: **152.000 fő**

Arányos intézkedések - erősokszorozás



NEMZETI
KÖZSZOLGÁLATI
EGYETEM
A HAZA SZOLGÁLATÁBAN

NKE Katasztrófavédelmi Intézet, KOK, GEK

Forrás: BM OKF

A tűzoltóságok közreműködése a katasztrófák felszámolásánál

ALAPVETÉS:

a legsúlyosabb, legkiterjedtebb katasztrófa elhárítása, következményeinek csökkentése is legalább 1 tűzoltó raj vonulásával kezdődik

- **tűzoltási feladat:**

- a veszélyeztetett személyek mentése,
- a tűz terjedésének megakadályozása,
- az anyagi javak védelme,
- a tűz eloltása és a szükséges biztonsági intézkedések megtétele,
- a tűz közvetlen veszélyének elhárítása;

- **műszaki mentés:**

- természeti csapás, baleset, káreset,
- rendellenes technológiai folyamat,
- műszaki meghibásodás,
- veszélyes anyag szabadba jutása vagy
- egyéb cselekmény által előidézett veszélyhelyzet során
- az emberélet, a testi épség és az anyagi javak védelme érdekében

a tűzoltóság részéről

a rendelkezésre álló, vagy

az általa igénybe vett eszközökkel –

végzett elsődleges beavatkozási tevékenység.



A katasztrófavédelmi művelet

- a katasztrófavédelmi vezető szervek, törzsek és szervezetek **mentési tevékenységének** előkészítésére, vezetésére és végrehajtására alkalmazott eljárásainak, módszereinek összessége

- **A védekezés és a következmények felszámolása:**

- az erre a célra létrehozott szervek és
- a különböző védekezési rendszerek működésének összehangolásával,
- a katasztrófavédelemben részt vevők bevonásával, közreműködésével.

Ezek a szervek elsődlegesen

- a tűzoltóságok,
 - a katasztrófavédelmi mobil laborok,
 - a katasztrófavédelmi műveleti szolgálatok,
 - a köteles és önkéntes polgári védelmi szervezetek,
 - a speciális mentőcsapatok és
 - az ágazatok kárelhárító szervezetei.
- **Fontos szerep:** - az ügyeleti szolgálatok,
- parancsnokok és
- a különböző szintű törzsek.

Rendőrség, mentők



A tűzjelzés és a riasztás

Érkezhet: - Műveletirányító ügyeletre közvetlenül
- Hívásfogadó Központból átkapcsolva

A **szolgálatparancsnok köteles**

- a jelzést a tartalma alapján **értékelni,**
- a **riasztási fokozatot meghatározni,**
- a felszámolásához szükséges szervek **értesítésére intézkedni.**

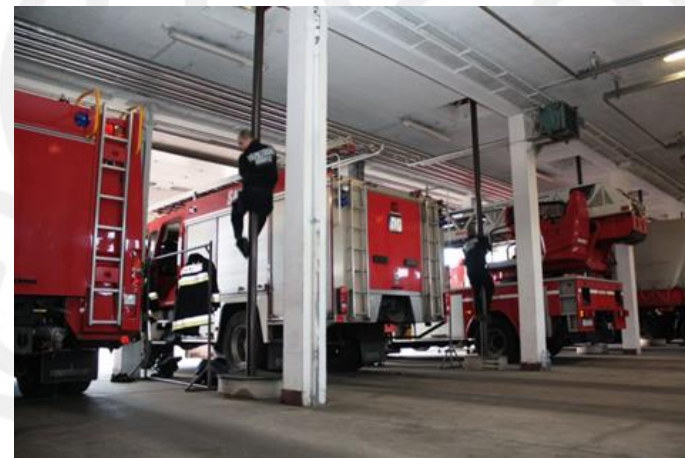
Riasztáshoz:

- Pajzs program – riasztási faábra
- Döntéstámogatási térinformatikai rendszer (DÖMI)
- Riasztási lap – nyugtázás fél perc
- Megyei műveletirányító tervek (MT)
- Tűzoltási és Műszaki Mentési Terv
- Központi Főügyelet
- Laktanya elhagyás: **2', 6', 8', ÖTE vállalt időben**
- ÖTE riasztás: rádión, telefonon (rögzítéssel), sms-en
- Elsődleges műveleti körzeten (EMK) kívüli LÉTÜ riasztás
- **Faábra alkalmazása,**

Riasztási fokozatok:

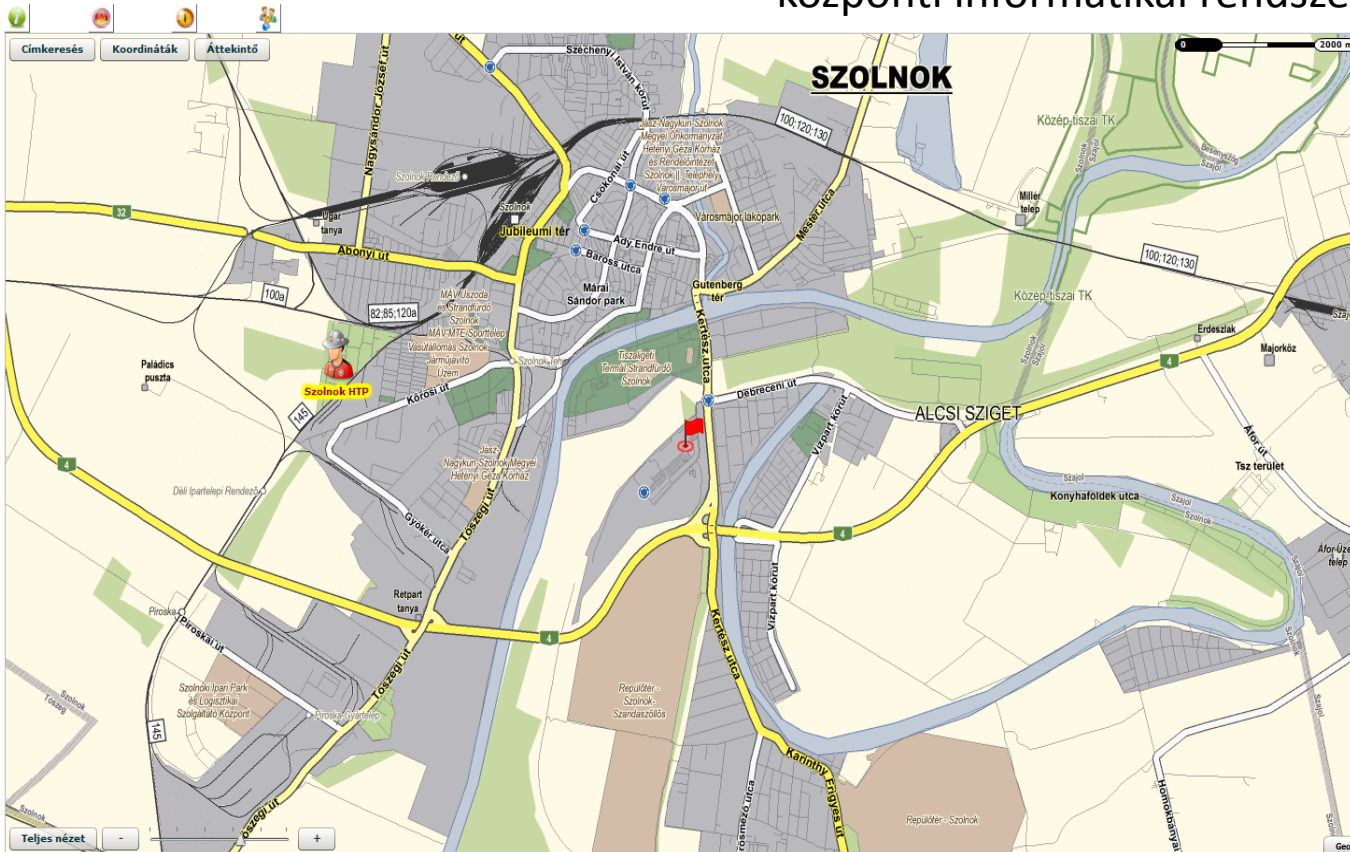
I./ legfeljebb 2; II./2,5-3; III./3,5-4; IV./4,5-6; V./6-nál több raj

Vonulás a riasztáskori tartózkodási hely elhagyásától a jelzésben meghatározott esemény helyszínére érkezéséig tart.



PAJZS döntéstámogatás térképpel, távolság mátrix

A PAJZS: térinformatikával támogatott központi informatikai rendszer.



TÁVOLSÁG MÁTRIX

Keresett szer: Gépjárműcsendő
 Keresett szerfajta: riasztási sorrendje

Település lakosságtípusánhoz mért tűzoltóságok távolsága

SZOLNOK

Tűzoltóság	Hívónév	Létszám	Megjegyzés	Távolság [km]
Szolnok HT	Szolnok/1	6	Szállítható vízmennyiség: 2000 liter	3,53
Szolnok HT	Szolnok/2	4	Szállítható vízmennyiség: 2000 liter	3,53
Szolnok HT	Szolnok/3	4	Szállítható vízmennyiség: 4000 liter	3,53
Törökcsanak OT	Miklós/1	4	Szállítható vízmennyiség: 3000 liter	18,967
Tiszaföldvár OT	Tiszaföldvár/1	4	Szállítható vízmennyiség: 4000 liter	26,267
Cegléd HT	Cegléd/1	6	Szállítható vízmennyiség: 2000 liter	30,163
Cegléd HT	Cegléd/2	5	Szállítható vízmennyiség: 4000 liter	30,163
Tuzsáki OT	Kácska/1	4	Szállítható vízmennyiség: 4000 liter	33,886
Szolnok OT	Rév/1	4	Szállítható vízmennyiség: 4000 liter	37,260
Nagykőrös OT	Nagykőrös/1	4	Szállítható vízmennyiség: 2400 liter	40,099
Kimentőszolgálat HT	Mártón/1	6	Szállítható vízmennyiség: 4000 liter	42,105
Mezővár HT	Mezővár/1	6	Szállítható vízmennyiség: 4000 liter	45,484
Jászberény HT	Berény/1	6	Szállítható vízmennyiség: 4000 liter	47,827
Jászberény HT	Berény/2	3	Szállítható vízmennyiség: 4000 liter	47,827
Rudabánya OT	Rudabánya/1	4	Szállítható vízmennyiség: 4000 liter	47,828
Kisvassalás OT	Kisvassalás/1	4	Szállítható vízmennyiség: 2000 liter	48,737
Nagykőrös HT	Kőrös/1	6	Szállítható vízmennyiség: 2000 liter	49,051
Nagykőrös HT	Kőrös/2	4	Szállítható vízmennyiség: 1000 liter	49,051
Szarvas HT	Szarvas/1	6	Szállítható vízmennyiség: 2000 liter	54,842
Szarvas HT	Szarvas/2	4	Szállítható vízmennyiség: 2000 liter	54,842
Bácskány HT	Bácskány/1	6	Szállítható vízmennyiség: 2000 liter	61,750

A PAJZS megmutatja, hogy a bekövetkezett esemény hány lakost érint, megjeleníti az aktuális tűzoltási, műszaki mentési eseményeket, az EDR segítségével megvalósítja a gépjárművek GPS-alapú nyomon követését.

Mi a raj, mint műveleti alapegység?

Egész raj: 6 fő a gépjárműfecskenőn (tűzoltóautón).

Beosztás szerint:

- 1 irányító, (szolgálatparancsnok, rajpk, szerpk)
- 1 gépjárművezető,
- 4 beosztott tűzoltó hátul.

Fél raj esetében 4 fő

Beosztás szerint: 1 fő irányító,

- 1 gépjárművezető
- illetve hátul 2 fő beosztott tűzoltó.

Különleges szerek:

- habbal oltó gépjármű
- porraloltó gépjármű
- gépezetes tolólétra
- daru szer
- emelőkosaras gépjármű
- vízszállító gépjármű
- különleges teher
- műszaki mentőszer
- közúti gyorsbeavatkozó
- tűzoltóhajók
- erdőtűzes gépjármű, stb.



A tűzoltásvezető jogai

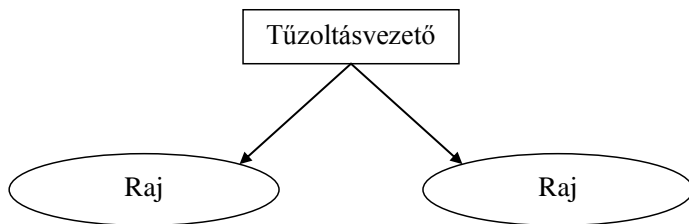
- a tűzoltás vezetését indokolt esetben megosztani;
 - a tűzoltás szervezetében résztvevők közül bárkinek parancsot adni,
TV, TVH, H, BT, HH, TT, SZ, R, M, HÍR, E,
 - a szükséges erők, eszközök riasztását elrendelni,
 - további erők riasztását igényelni;
 - szervezetek kirendelését igényelni,
 - a tüzeset helyszínét zárt területté nyilvánítani,
 - minden tevékenységet vagy mozgást korlátozni, megtiltani,
 - elrendelni a terület kiürítését;
- a feladatoktól függően –
más szervezetek és személyek is bevonhatók.
 - A **tűzoltás szervezetét** a **tűzoltásvezető** vezeti



A tűzoltás mint művelet irányítási módjai

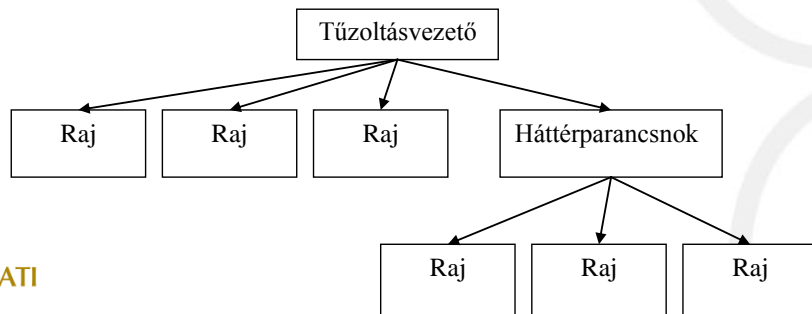
Alapirányítás

Amennyiben a beavatkozó tűzoltó erőket a tűzoltásvezető egyedül irányítja.



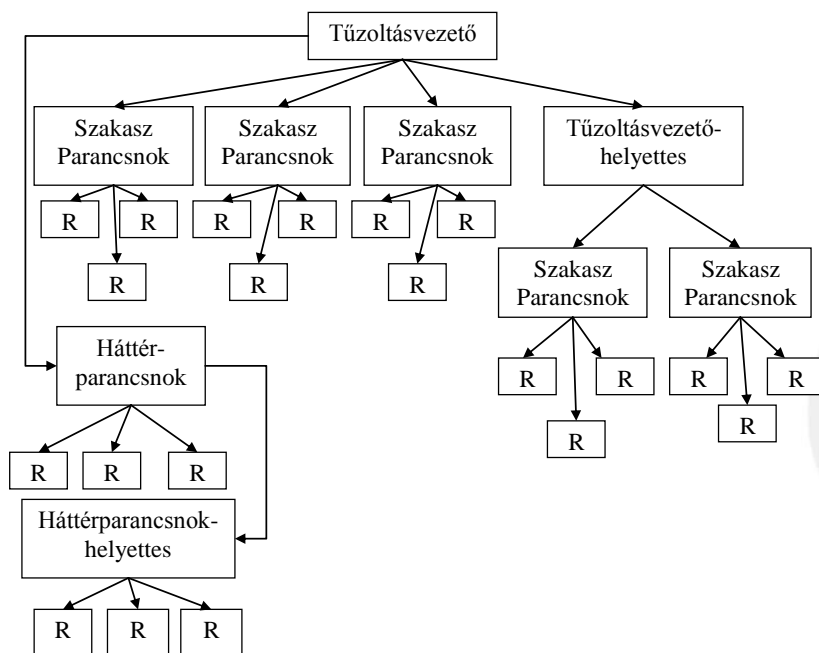
Csoportirányítás

Amennyiben a tűzoltást végzőket és az azok működését segítőket csak megosztva lehet irányítani.

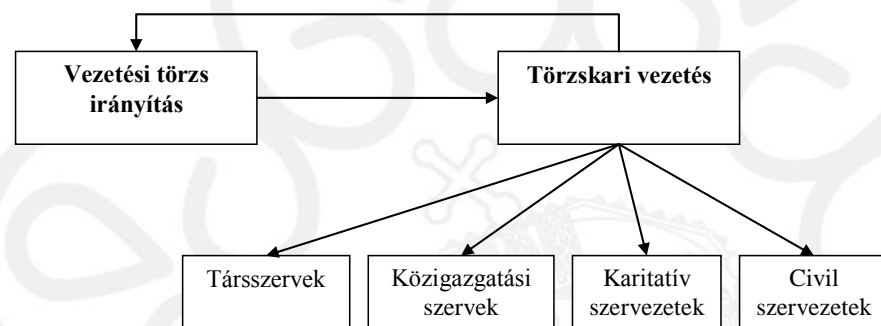


Vezetési törzs és törzskari irányítás

- Vezetési Törzsirányítás**
az esemény nagysága, bonyolultsága, a helyszín tagoltsága, a beavatkozók létszáma vagy egyéb körülmények a feladatok szélesebb körű megosztását indokolják.



A törzskar tagjai a hivatásos katasztrófavédelmi szervek képviselői mellett a káresemény felszámolásába **bevonni szükséges társszervek, közigazgatási szervek, karitatív és civil szervezetek** döntési jogosultsággal rendelkező képviselői.

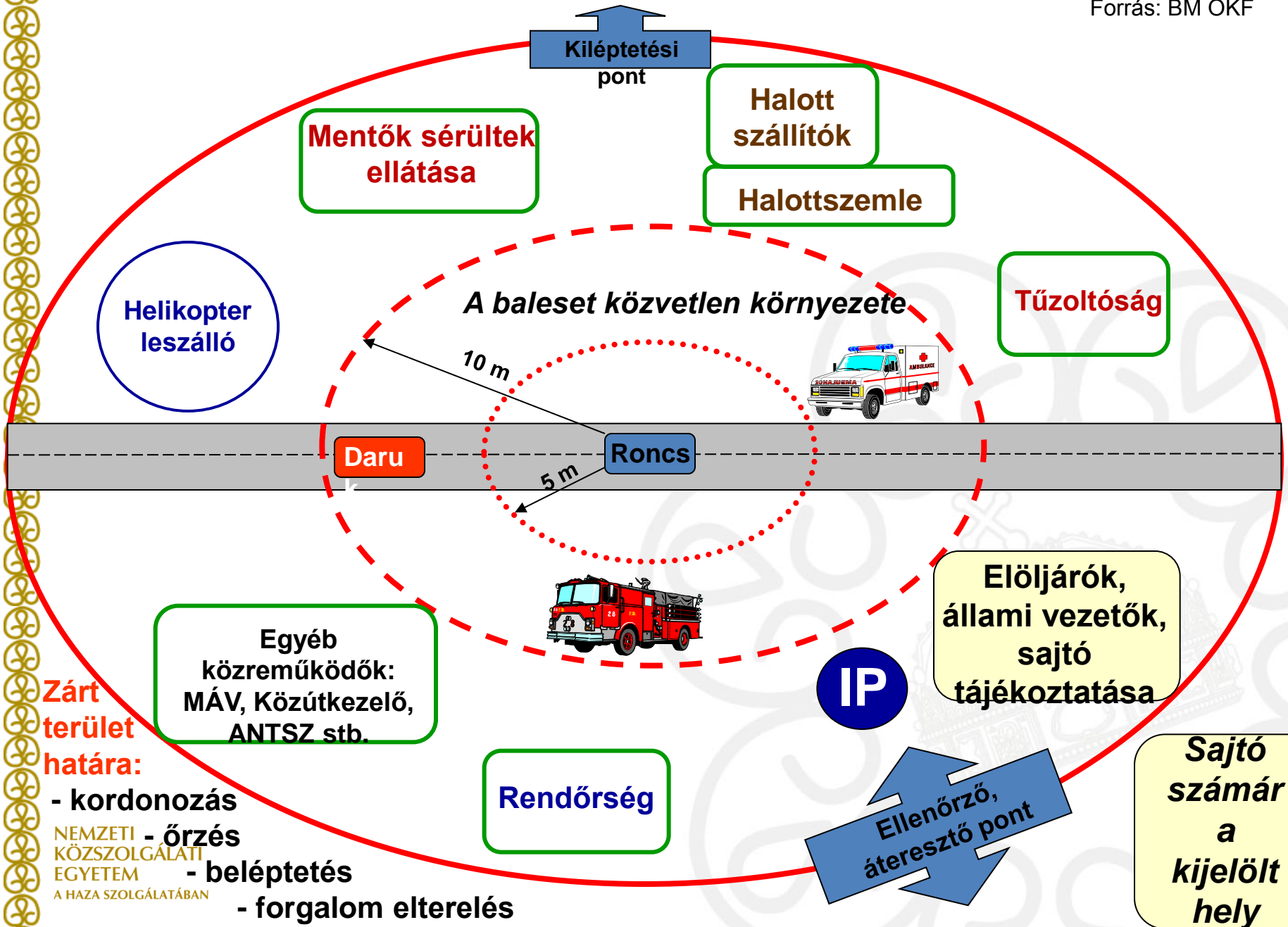


A törzskar tagjai az általuk képviselt szervezet tagjai számára adhatnak utasításokat.

Irányítási szintek: -országos,
-megyei,
-kirendeltségi

A mentési tér kialakítása

Forrás: BM OKF



Az egységes műveletet biztosítják

A Tűzoltás-taktikai Szabályzat és a Műszaki Mentési Szabályzat eljárásrendjei:

- általános előírások
- vonulás
- tűzoltás vezetése
- felderítés
- beavatkozás előkészítése
- életmentés
- beavatkozás
- beavatkozás biztonsági előírásai
- utómunkálatok

Normatív szabályozás-egységesség!



Beavatkozási típusok:

- építményekben
- közművekben,
- csatornarendszerekben (közműalagutakban),
- Közlekedési balesetknél,
- természeti csapásoknál,
- veszélyes anyagok jelenlétében,
- gázvezeték sérülése esetén,

-életmentés szabályai, vízről mentés, jégről mentés, állatok, tárgyak mentése

Katasztrófavédelmi műveletek helyszíni résztvevői:

• **Katasztrófavédelmi Műveleti Szolgálat (KMSZ)**

• **1. Tűzoltósági feladatok:**

a) -a tűzoltás vezető irányítási tevékenységének **megfigyelése**,
-szükség esetén a káreset **irányításának átvétele**.

-ha nem veszi át az irányítást: **-tanácsaival segíti** a tűzoltásvezetőt,
-figyelemmel kíséri a beavatkozási állomány tevékenységét.

• **2. Katasztrófavédelmi műveletirányítás:**
katasztrófa esetén a KMSZ helyszínre érkező állománya azonnal megkezdja a katasztrófa komplex felszámolásának irányítását.

• **3. Beavatkozás-elemzési feladatok:**

Az eseményekkel összefüggésben a **beavatkozók** és az **együttműködők**
-tevékenységére,
-a felhasznált eszközökre,
-a védőfelszerelésekre,
-az oltóanyagokra,
-a taktikára vonatkozóan

információkat gyűjt, elemez, jelent.



Beier Balázs - www.Bbzsaphoto.hu - www.facebook.com/Bbzsaphoto

Katasztrófavédelmi műveletek helyszíni résztvevői:

• **Katasztrófavédelmi Mobil Labor (KML)**

• **Rendeltetése:**

- a veszélyes anyagok kiszabadulásával, környezetbe kerülésével járó balesetek,
- a természeti és civilizációs katasztrófák esetén
a beavatkozók, a lakosság és az anyagi javak védelmének érdekében:
- **felderíti** a veszélyeztetett terület nagyságát, kiterjedését,
- **megállapítja** a szennyező anyagot,
- **felméri** a veszélyeztetettséget,
- **javaslatot tesz a beavatkozás biztonságára,**
a lakosságvédelmi intézkedésekre,
- **közreműködik** a mentesítési feladatok végrehajtásában,



• **Főbb felszerelései:**

• Sugármérő eszközök

- IH-295 univerzális sugármérő 1 készlet
- IH 95 upgradelt (gyorskeresős) változata 2 készlet
- SOR/T önleolvasós dózismérő 3 darab

• BNS-94 FM Mobil Sugárkapu

• Vegyifelderítő eszközök

- Dräger X-am5000 Ex, Ox, Tox, CO mérő 1 készlet
- Dräger X-am5600 Ex, Ox, Tox, CO mérő 1 készlet

• Meteorológiai felderítés

- TMS-3 MLU Környezetvédelmi ellenőrző állomás 1 készlet

NEMZETI
KÖZSZOLGÁLATI
EGYETEM
A HAZA SZOLGÁLATÁBAN



A polgári védelmi szervezetek részvétele a kat.védelmi műveletekben

Polgári védelmi szervezet: az a szervezet, amely önkéntes és köteles személyi állományával polgári védelmi feladatokat lát el.

Polgár védelmi szervezet típusai:

Központi, Területi, Települési, Munkahelyi

Szervezetbe beosztás: a lakóhelye szerint illetékes **polgármester osztja be**

Feladat: - a helyi veszélyeztető tényezők hatásainak csökkentése
- az elsődleges mentési tevékenységek védelmi feladatainak elvégzése
- a veszélyelhárítási tervekben szereplő feladatok megoldása.

A Pv szervezetek előírt létszáma I. és II. sorolású településeken

- a) 100 000 lakos felett legalább **750 fő**,
- b) 50 000-100 000 lakos esetén legalább 500 fő,
- c) 10 000-50 000 lakos esetén legalább 300 fő,
- d) 5000-10 000 lakos esetén legalább 150 fő,
- e) 1000-5000 lakos esetén legalább 50 fő,
- f) 300-1000 lakos esetén legalább 20 fő,
- g) 300 lakos alatt legalább **6 fő**.

A létrehozott szervezetek típusai

- a) infokommunikációs egység,
- b) lakosságvédelmi egység,
- c) egészségügyi egység,
- d) logisztikai egység,
- e) műszaki és kárfelszámoló egység.
- f) A kialakult kockázatok és veszélyeztető hatások kezelésére **további egységek** is létrehozhatók.



Speciális mentőszervezetek

• HUNOR

Hungarian National Organisation For Rescue Services
hivatásos nehéz kutató-mentő mentőszervezet

• HUSZÁR

Hungarian National Organisation For Rescue Services
Közepes városi kutató és mentő csapat

- Központi rendeltetésű mentőszervezet,
- INSARAG elvek alapján,
- Nemzeti Minősítő rendszernek megfelelően

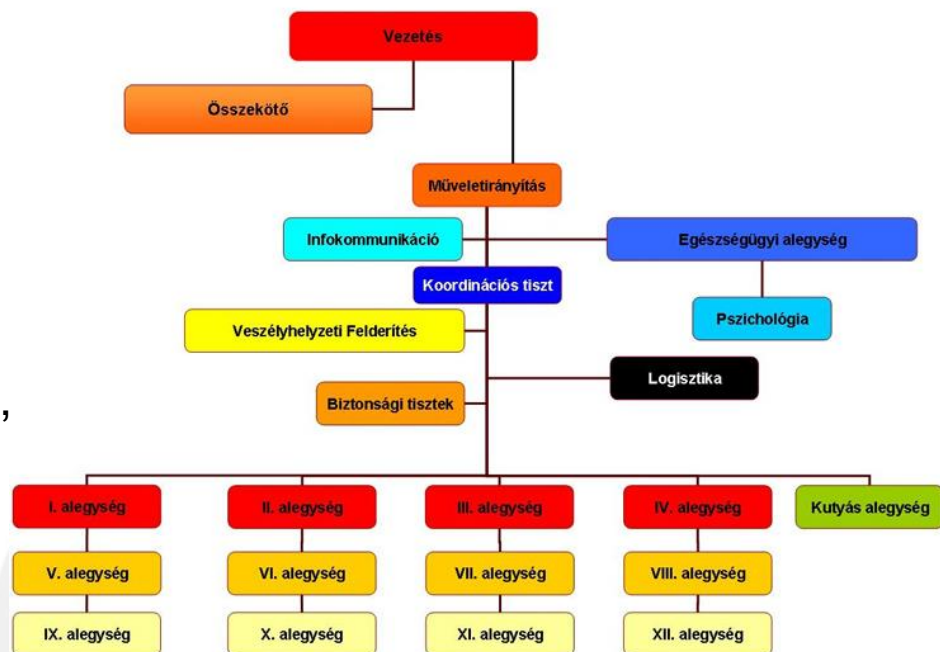
feladata:

- a hazai és a nemzetközi segítségnyújtás,
- veszélyhelyzetek, katasztrófák során jelentkező speciális mentési feladatok ellátása,
- az azonnal beavatkozó erők megerősítése.
- váratlan és súlyos veszélyhelyzetekben történő beavatkozás,
- a helyi, területi és országos védekezések vezetés-irányítási és technikai támogatása

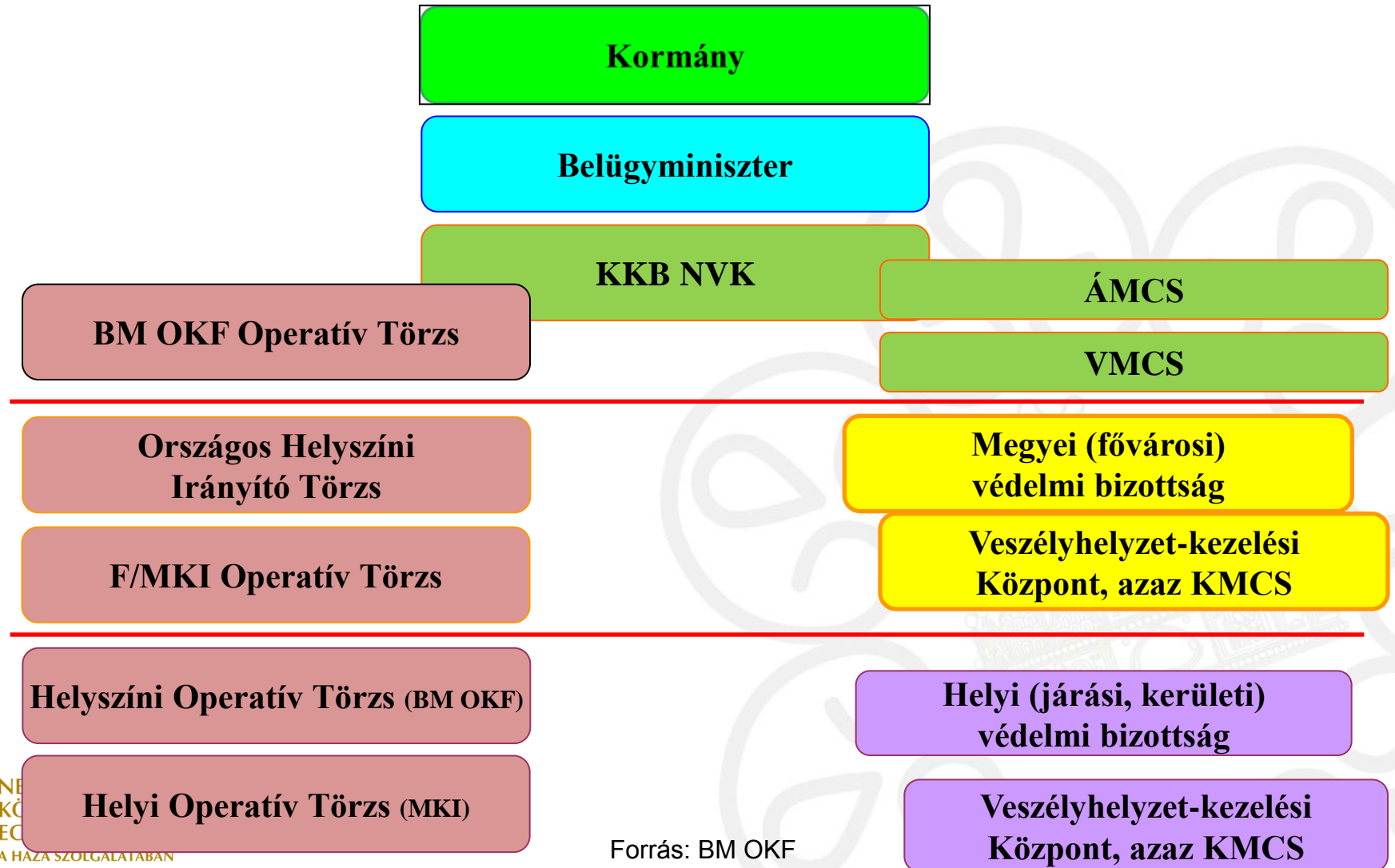
NEMZETI
KÖZSZOLGÁLATI
EGYETEM
A HAZA SZOLGÁLATÁBAN

Magyarországon a hivatásos katasztrófavédelmi szerv **központi**,
külföldön Magyarország **hivatalos** katasztrófavédelmi **mentőcsapata**.

HUNOR Mentőszervezet szervezeti ábrája

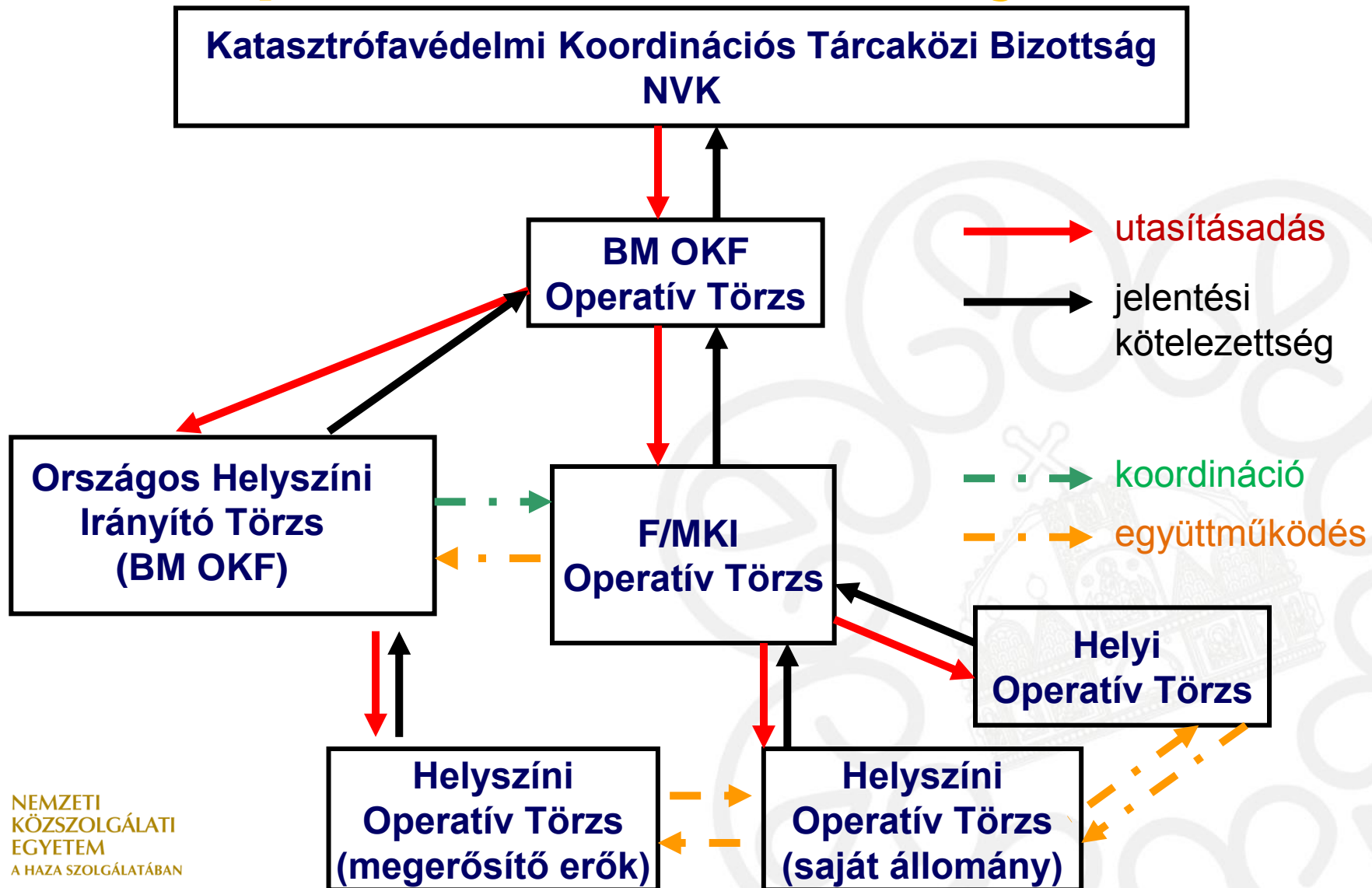


A Katasztrófavédelmi műveleteket irányító ideiglenes operatív szervek



Forrás: BM OKF

Operatív munkaszervek kapcsolattartási rendje



A kormányzati koordináció

A Kormányzati Koordinációs Tárcaközi Bizottság (KKB) rendeltetése:

- a Kormány döntéseinek előkészítése,
- a katasztrófák elleni felkészüléssel megelőzéssel,
- a védekezéssel és
- a helyreállítással kapcsolatos feladatok megoldása.

A KKB összehangolja

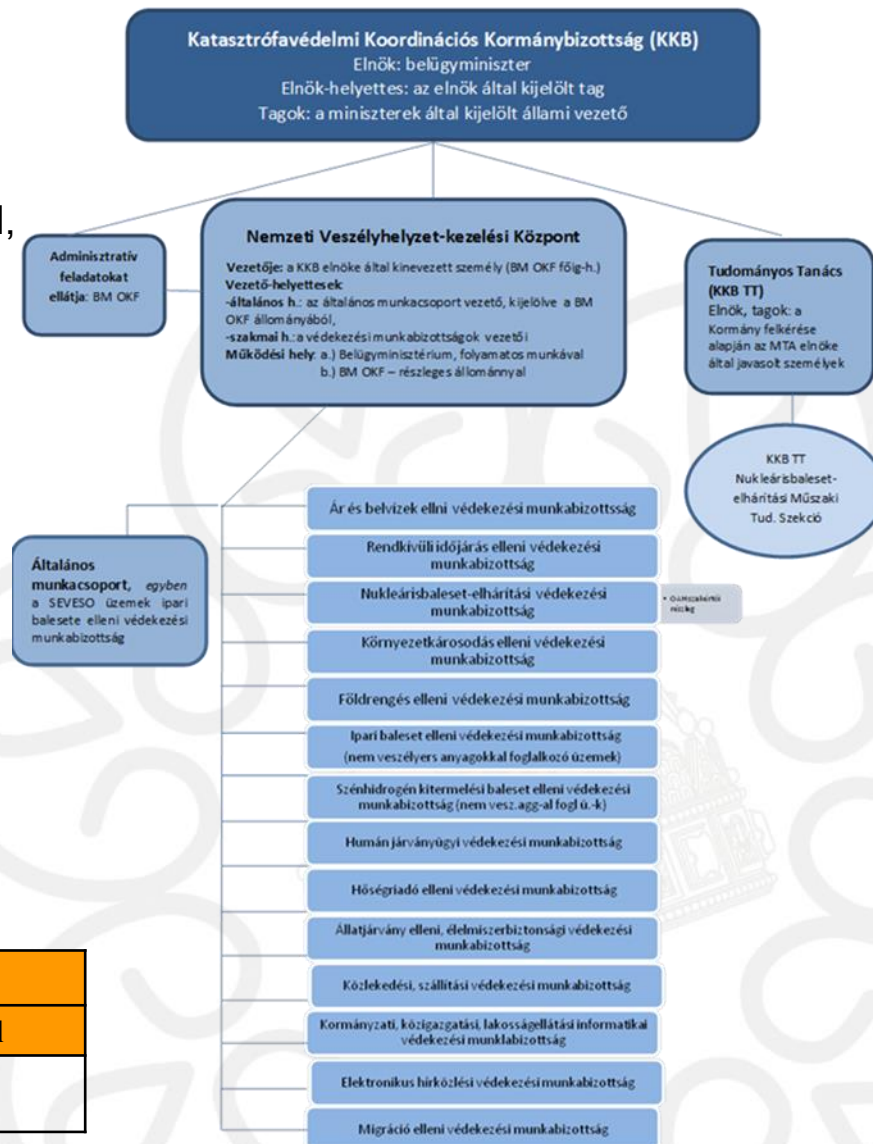
- a központi államigazgatási szervek védekezését,
- a területi szervezetek feladatait,
- az eszköz átcsoportosítások ágazati feladatait,
- a helyreállítás, kárfelmérés feladatait,

Javaslatot tesz a védekezési és helyreállítási költségekre.

Kezdeményezi a veszélyhelyzet kihirdetését.

Készenlét elérésének normaideje	
Munkaidőben	Munkaidőn túl
2 órán belül	4 órán belül

NEMZETI
KÖZSZOLGÁLATI
EGYETEM
A HAZA SZOLGÁLATÁBAN



16. ábra: a KKB felépítése (Forrás: készítette Muhoray Árpád)

BM OKF Operatív Törzs felépítése, feladatai

BM OKF OpT

- irányítja** a katasztrófavédelmi feladatokat, műveleteket;
- végzi** az információk, adatok gyűjtését, elemzését, értékelését;
- az operatív vezetői döntések előkészítését;
- koordinálja** a központi, területi szintű műveleti feladatokat;
- az F/MKI OpT, az OHIT tevékenységét;
- a bevont katvéd. erőket, mentőszervezeteket,
- jelentéskészítés**

BM OKF OHIT feladata:

NEMZETI KÖZSZOLGÁLATI EGYETEM
A HAZA SZOLGÁLATÁBAN

a központi műveletirányítást igénylő
események **helyszíni kezelése**

BM OKF OpT.vezető

Szakmai helyettes

Általános helyettes

Operátori Munkacsoport: 3 fő

Értékelő-elemző Munkacsoport: 6 fő

Támogató Munkacsoport: 3 fő

Kríziskomm. és Lakosságtáj. Mcs: 3 fő

Együttműködő szakértők: szükség sz.

BM OKF OHIT vezető

Műveletirányító rlg. vezető

Műveletirányító rlg. 4 fő

Támogató rlg. 3 fő

Megyei, Fővárosi KVI Op.T., helyszíni Op.T.


- **Feladata:** irányítás, koordináció
- A megyei OpT a MKI igazgató és a BM OKF OpT alárendeltségében végzi teendőit.
- **Működését elrendeli:** -az igazgató,
-a BM OKF OpTvez
- Havi rendszerességgel gyakorlatok területi szinten.
- **Működési helye:** az igazgatóság által működtetett VK-ban.
- **Tagjai:** az igazgatóság állományából, társszervektől összekötők.



A katasztrófavédelmi műveletek tervezése

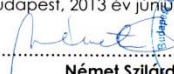
- **GENERÁLIS MEGKÖZELÍTÉS:** veszélyelhárítási tervezés,
- **RÉSZLETEIBEN:** a tűzoltóságok **műveleti tervezésének** rendszere.
- Normatív szabályozás
 - nem szabadon választott tevékenység, kötelező eljárásrendek
- A tevékenységek eljárásrendjét normatívan tartalmazzák:
 - a Kat. Tv. Vhr. által kiadott Katasztrófavédelmi Szabályzat,
 - BM miniszteri rendeletek,
 - a Tűzoltás-taktikai és Műszaki Mentési Szabályzat
- **TERVEZÉSI ALAP:** az ország településeit kockázatbecslési eljárás eredményeként katasztrófavédelmi osztályokba kell sorolni, ennek megfelelő a beavatkozó erők,
 - a tűzoltóságok diszlokációja,
 - a megalakított köteles polgári védelmi szervezetek településenkénti létszáma.

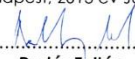
A veszély-elhárítási terv

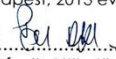
 BUDAPEST XXI. KERÜLET CSEPEL ÖNKORMÁNYZATA
POLGÁRMESTER


Szám: Számú példány: 6

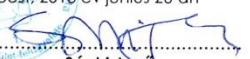
**VESZÉLY-ELHÁRÍTÁSI TERV BUDAPEST CSEPEL
XXI. KERÜLET**

Felterjesztet! Budapest, 2013 év június-n

Német Szilárd
Csepel Önkormányzata
Polgármester

Jóváhagyom! Budapest, 2013 év június-n

Dudás Zoltán
HVB Elnök

Egyetértek! Budapest, 2013 év június-n

Pócsik Attila t. Alezredes
Kirendeltség-vezető



Készítette:
Budapest, 2013 év június 26-án

Sági Jenő
Csepeli Közterület-felügyelet igazgató
közbiztonsági referens

2013 JÚN 27.

A terv célja:

A Kat. Tv. 44. §-ban felsorolt -természeti, -civilizációs és -egyéb veszélyek következményeinek elhárítása, csökkentése érdekében szükséges szakmai döntések támogatása a különböző veszélyekre vonatkozó eljárási rendek, műveleti sorrendek és adatbázisok segítségével.

Szintjei: -települési,
-munkahelyi,
-területi ,
-központi

A veszélyelhárítási terv

A települési veszélyelhárítási terv tartalmazza különösen:	
1.	a védekezésben résztvevőkre vonatkozóan
a)	az irányítás, vezetés, együttműködés rendjét,
b)	a kapcsolattartás és jelentések rendjét,
c)	a hivatásos katasztrófavédelmi szervek készenlétbe helyezését,
d)	a riasztás, kapcsolattartás rendjét,
e)	az egyéni védőeszközökkel, szükség-védőeszközökkel való ellátás rendjét,
f)	a köteles polgári védelmi szervezetek alkalmazási készenlétbe helyezés és a működéséhez szükséges anyagi készletek biztosításának rendjét,
g)	a védekezésben részt vevő egyéb szervezetek készenlétbe helyezésének és alkalmazásának,
h)	a logisztikai feladatok, így a szállításhoz, mentéshez szükséges anyagi készletek, továbbá az élelmiszer, ivóvíz, egészségügyi ellátás, a pihentetés és váltás feltételeinek, a gazdasági-anyagi szolgáltatások biztosításának rendjét,
i)	a kárterületre való belépés rendjét,
2.	a lakosság védelmére vonatkozóan
a)	a riasztás, figyelmeztetés, veszélyhelyzeti tájékoztatás rendjét,
b)	a kitelepítés, kimenekítés, befogadás, visszatelepítés rendjét,
c)	az elzárkóztatás rendjét,
d)	az egyéni védőeszközökkel, szükség-védőeszközökkel való ellátás rendjét,
e)	a mentesítés (sugár, illetve vegyi), fertőtlenítés rendjét,
f)	az elsősegélynyújtás, sérültszállítás rendjét,
g)	a halálos áldozatokkal kapcsolatos halaszthatatlan intézkedéseket,
3.	a kritikus infrastruktúra elemek és létfenntartáshoz szükséges anyagi javak katasztrófák elleni védelmét,
4.	a kárterületen hátrahagyott anyagi javak védelméről való gondoskodás rendjét,
5.	a vizek kártételei elleni védekezésben való, jogszabályban meghatározott közreműködési feladatokat,
6.	a migráció esetén a menekültek ideiglenes elhelyezésében, ellátásában való közreműködés rendjét,
7.	a nemzetközi szerződésekből adódó tájékoztatás és kölcsönös segítségnyújtás ellátásában való közreműködés rendjét,
8.	az ideiglenes helyreállítás, valamint az ingatlanok és ingóságok mentesítésének és fertőtlenítésének rendjét.

Alkalmazott vezetési funkciók a parancsnoki munka, okmányok

- **Alkalmazott vezetési funkciók:**

- Információ gyűjtés, feldolgozás, elemzés
- Tervezés (döntési változatok)
- Döntés
- Szervezés, koordinálás,
- (a döntés végrehajtásának megszervezése)
- Irányítás
- Ellenőrzés, értékelés

- **A pk elhatározása tartalmazza:**

- a tevékenység elgondolását,
- az alárendeltek feladatait,
- az együttműködés fő kérdéseit,
- a vezetés megszervezését,
- az ellátás megszervezését.

- **A tevékenység elgondolásának tartalma:**

- a mentés fő iránya, irányai, fő erő kifejtése,
- a lépcsők, váltások a mentési csoportosítás kialakítása,
- milyen feladatokat, mivel, milyen sorrendben kell végrehajtani.

Vezetési okmányok:

Mozgósítási terv,
Létszámnyilvántartás,
Meteorológiai adatok nyilvántartása,
Előzetes intézkedés,
Elhatározás,
Alkalmazási parancs,
Munkatérképek és vázlatok.

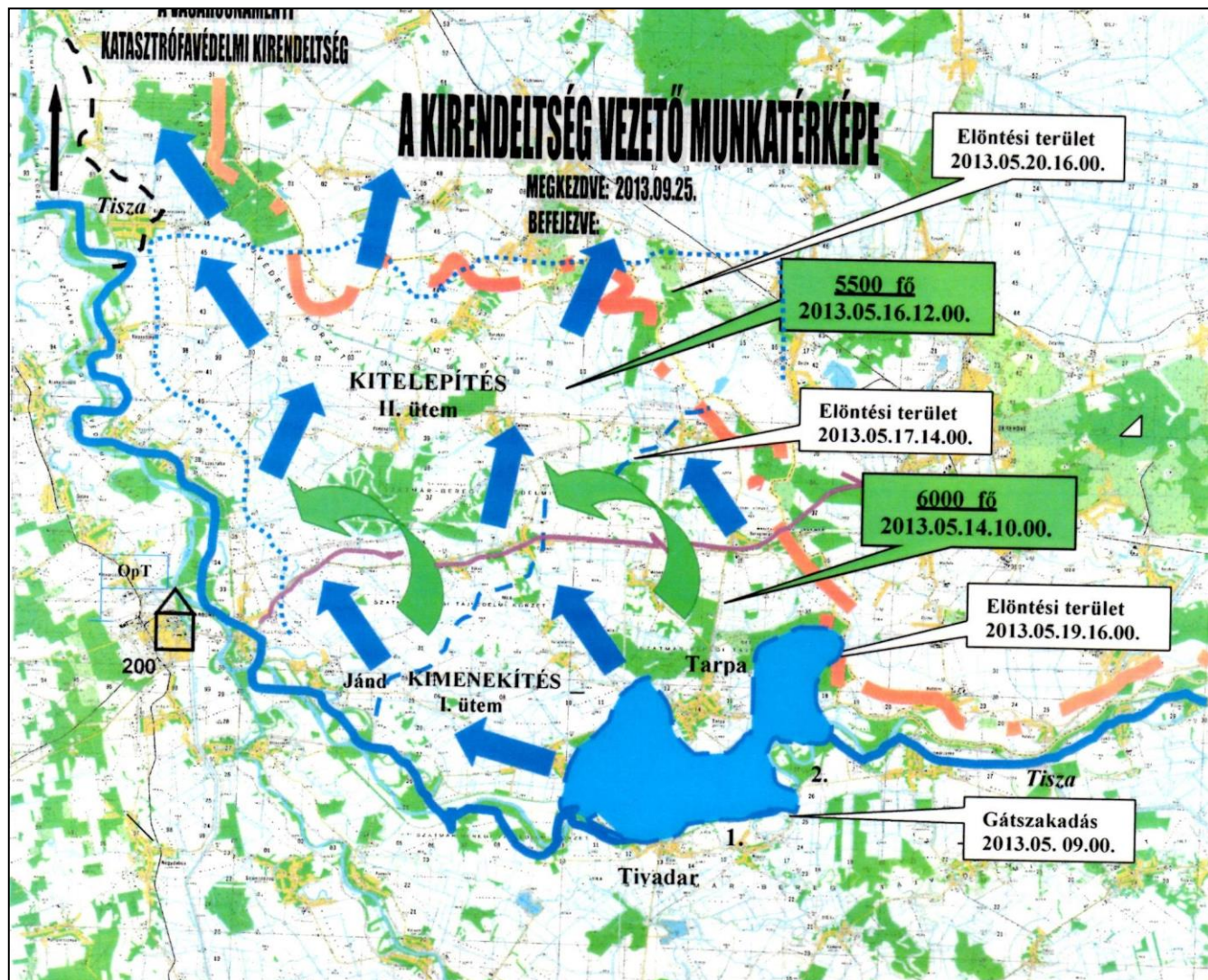
Beszámoló okmányok

Eseménynapló, Műveleti napló
Jelentések,
Feljegyzések.

Tájékoztató okmányok

Számvetések,
Kimutatások,
Vázlatok,
Grafikonok,
Táblázatok.

Műveleti munkatérkép



Valós művelet, vörösiszap katasztrófa



A műveletek jellemzői:

- megfeszített munka;
- hatékony helyszíni vezetés. OpT, UKKK;
- szoros együttműködési rend;
- jelentési rendek összehangolása.
- körültekintő kormányzati gondoskodás,
- társadalmi összefogás,
- hatalmas médiaérdeklődés
- bátorság, önfeláldozás,
- a kárenyhítés új típusa, ingatlan, ingó,
- MAL állami felügyelete,



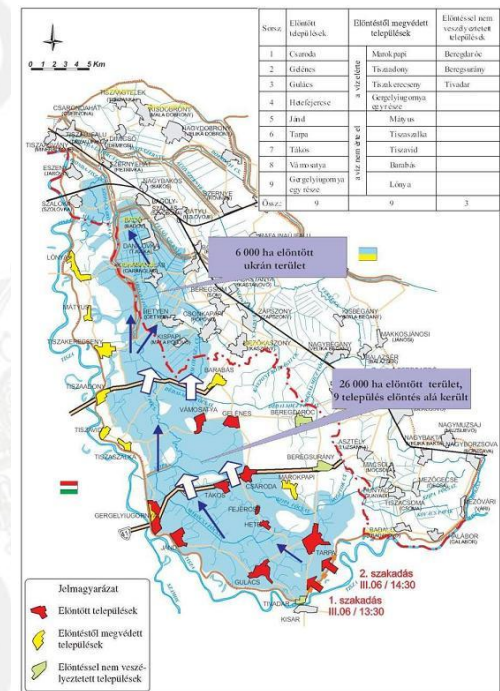
Árvíz elleni védekezés szervezése

- *Tervek pontosítása,*
- *az állomány felkészítése,*
- *induló készletek kialakítása, logisztikai biztosítás*
- *anyaglelőhelyek, eszköz beszerzési lehetőségek felmérése,*
- *előzetes intézkedések kiadása,*
- folyamatos kapcsolattartás a vízügyi szervekkel,
- a gyors elhatározás meghozatala,
- a veszélyessé vált terület lezárása rendőrséggel,
- a *kimenekítéshez* útvonalak, befogadó helyek kijelölése,
- az *ellátás* anyagi-technikai feltételei biztosítása,
- az elsődleges beavatkozók kiegészítése pv. szervezetekkel,
- a veszélyeztetett *közművek, kritikus IT* felmérése, szükség szerint szakaszolása,
- *a halaszthatatlan védekezési tevékenységek elvégzése*
- gátmegerősítés, az anyagi javak kimentése,
- árvízi veszélyforrások felderítése,
- *veszélyhelyzetben lévők felkutatása, kimentése,*
- a sérültek ellátása, kitelepítés
- Kapcsolat az ÁNTSZ-el járványveszély megelőzésére,
- a veszélyeztetett állatállomány felmérése, elszállítása,
- a veszélyeztetett terület felmérése,
- méregraktárak, veszélyes anyagot előállító, tároló, felhasználó
- üzemek tájékoztatása, ellenőrzése,



NEMZETI
KÖZSZOLGÁLATI
EGYETEM
A HAZA SZOLGÁLATÁBAN

a lakosság tájékoztatása.

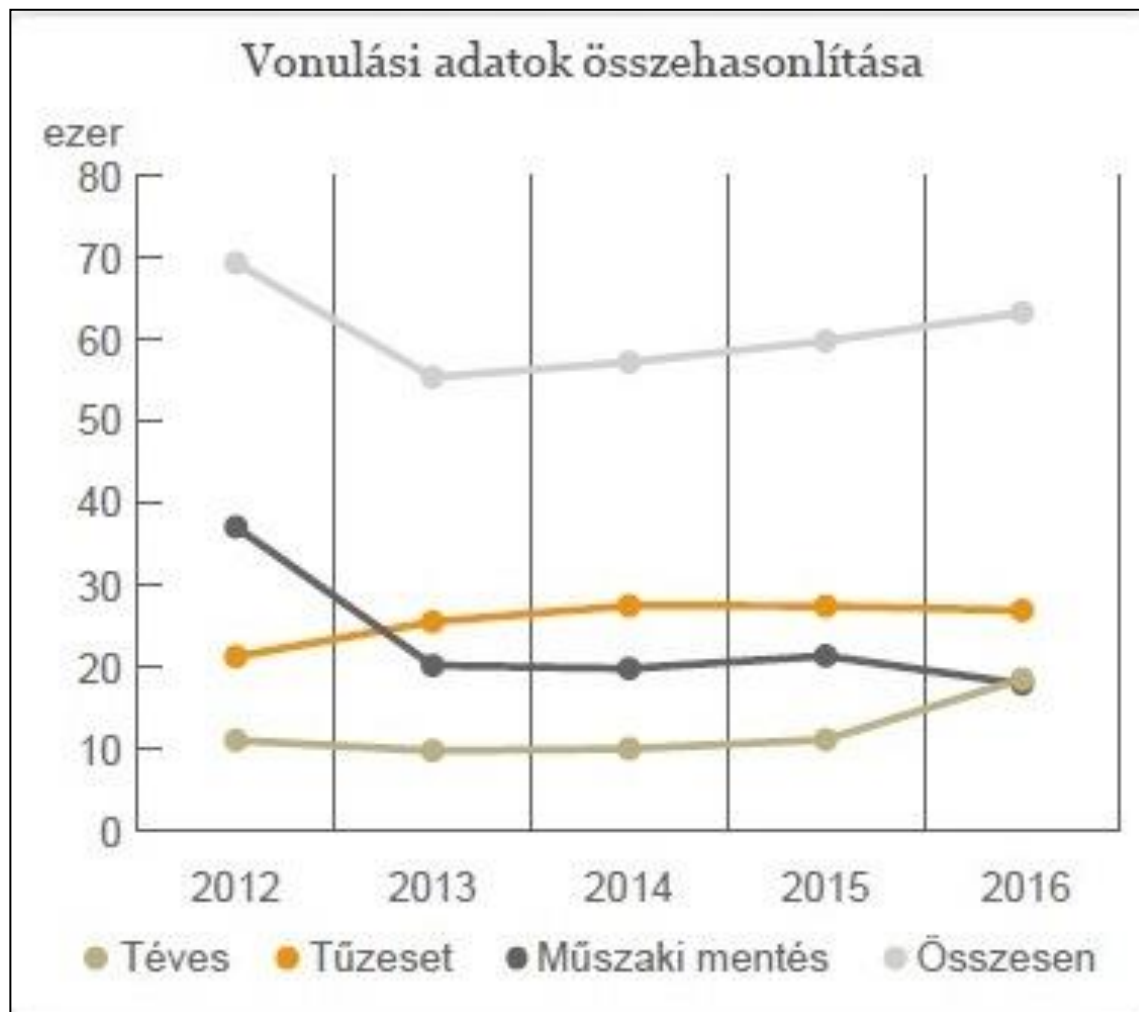


A Beregi árvízvédelem következményei

A műveletek számba vétele



NEMZETI
KÖZSZOLGÁLATI
EGYETEM
A HAZA SZOLGÁLATÁBAN

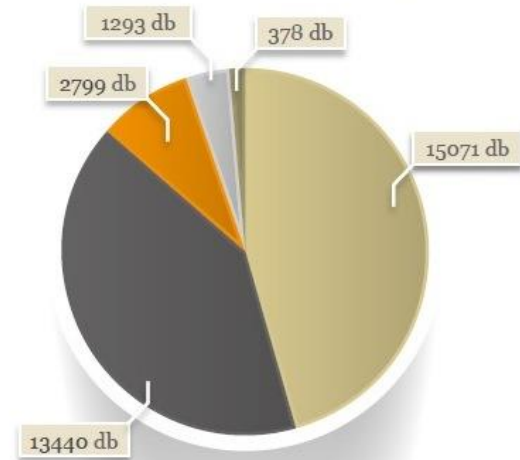


Tűzesetek és műszaki mentések megoszlása



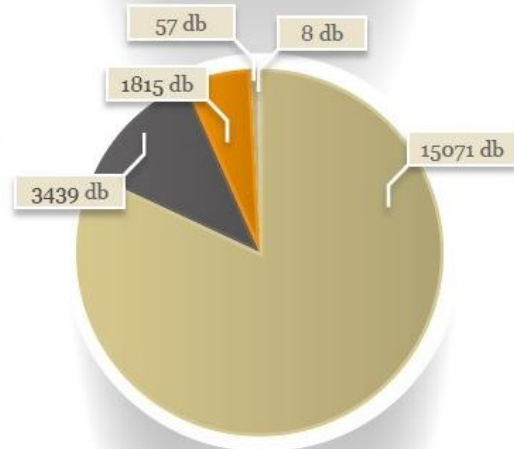
2016. évi tűzesetek megoszlása

Beavatkozást igénylő esemény	13440 db	■
Kiérkezés előtt felszámolt	2799 db	■
Szándékosan megtévesztő jelzés	378 db	■
Téves jelzés	15071 db	■
Utólagos jelzés	1293 db	■



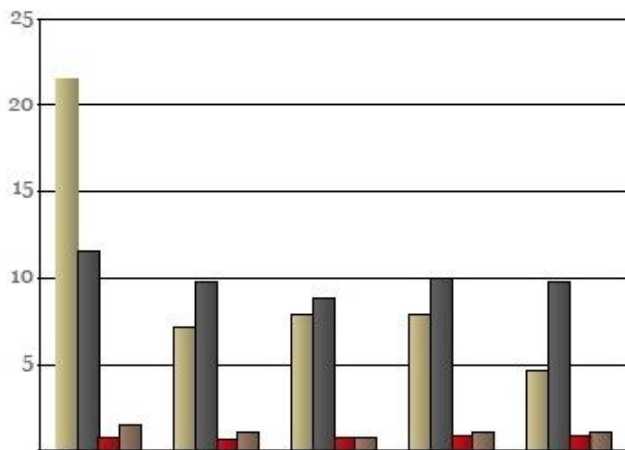
2016. évi műszaki mentések megoszlása

Beavatkozást igénylő esemény	25019 db	■
Kiérkezés előtt felszámolt	1815 db	■
Szándékosan megtévesztő jelzés	57 db	■
Téves jelzés	3439 db	■
Utólagos jelzés	8 db	■



Káreseti statisztika

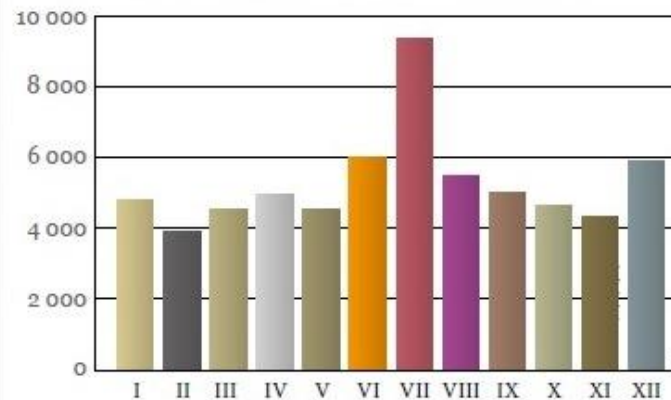
Tűzesetek keletkezési hely szerinti megoszlása



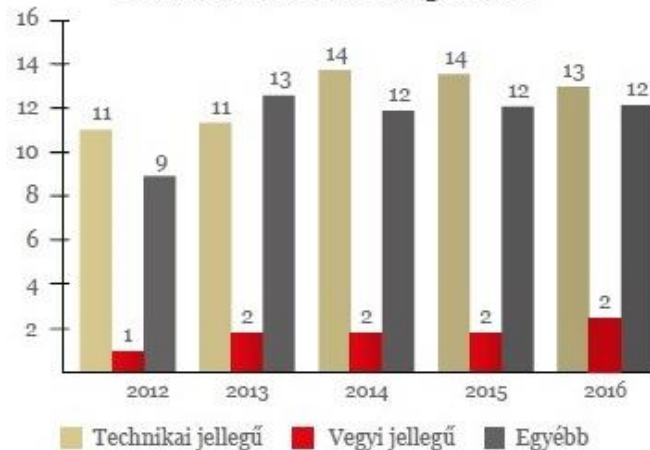
2012	2013	2014	2015	2016
21 476	7 167	7 815	7 816	4 592
11 541	9 721	8 828	9 934	9 773
779	658	715	854	857
1 491	1 086	758	1 093	1 017

- Szabad területen
- Épített környezetben
- Közlekedési területen
- Egyébb

Káresemények számának havi bontása



A műszaki mentések megoszlása



A komplex veszélyhelyzeti prognózis és beválás vizsgálat

Célja: a megelőzés, a reagálási képesség biztosítása, a mentő tevékenység hatékonyságának növelése.

Tartalmazza:

- a megelőző **négy évre** vonatkozó országos tendenciákat(alap: geológia, hidrológia, meteorol.)
- a megelőző **négy év** jellemző katasztrófavédelmi feladatait, jelentősebb műveleteket,
- **az adott időszakra** várható extrémításokat,
- **a kockázatelemzés alapján** a várható események előrejelzését,
- ezekből a várható katasztrófavédelmi műveleteket,
- **a szükséges logisztikai képességek** meglétét, rendelkezésre állását,
- az esetleges anyagi technikai hiányosságokat,
- a felkészülési feladatok meghatározását felelős és határidő megjelölésével

A Beválás vizsgálat:

Célja:

- a megyei és az országos éves komplex veszélyhelyzeti prognózisban meghatározottak és a bekövetkezett **események összevetése**,
- a végrehajtott **műveletek értékelése**,
- a **tapasztalatok integrálása** a művelési tervezésbe, végrehajtásba, a jogszabály-alkotásba, valamint az oktatási-képzési rendszerbe.

A beválás-vizsgálat tartalmazza: -a prognózisokkal történő összevetéseket,

NEMZETI
KÖZSZOLGÁLATI
EGYETEM
A HAZA SZOLGÁLATÁBAN

- következtetéseket,
- javaslatokat
- elemzi a kiemelt érdeklődésre számot tartott eseményeket

A katasztrófavédelmi műveletek elemzése

- **Művelet-elemzés:** egyes műveletekről elrendelés alapján, meghatározott tartalmi elemek szerint készített elemző-értékelő, fejlesztési javaslatokat tartalmazó **értékelés, jelentés, tanulmány vagy országos elemzés,**
- **Műveletek után a szóbeli értékelés kiterjed:**
 - a kiadott parancsokra és azok végrehajtására,
 - az esemény helyszínén végzett tevékenységre,
 - az alkalmazott taktikai megoldásokra,
 - alkalmazott eszközök, berendezések használatára,
 - egyéni és kollektív védelem biztosítására
- **Jelentést kell készíteni,** amennyiben a káresemény során
 - a riasztási fokozat III-as, vagy annál magasabb,
 - középmagas vagy magas épületet érintett és szintek közötti tűzterjedés történt,
 - veszélyes anyaggal volt kapcsolatos és 50-nél több személyt érintő lakosságvédelmi intézkedés történt,
 - létfontosságú rendszerelemek működésével kapcsolatban több napon keresztül vagy több megyében, ötvennél több személyt érintő lakosságvédelmi intézkedés, és a 8 órát meghaladta,
 - *felszámolás:* nemzetgazdasági erőforrásokkal és pv. szervezetekkel,
 - a feldolgozását a kir.vez, vagy a tanulmány elrendelője indokoltnak tartja,
 - belső szabályozók vagy a rendszeresített eszközök felülvizsgálatát indokolja, az eszközökben jelentős mértékű sérülés, meghibásodás történt



- **Tanulmány:** a tapasztalatok érdemi javaslatokkal szolgálnak, a képzésben, jogszabály, norma előkészítésben hasznosíthatók,

Köszönöm a megtisztelő figyelmet!

muhoray.arpad@uni-nke.hu

„A katasztrófavédelmi műveletek
tervezése és szervezése”